

Rammeaftale mellem Ministeriet for Grøn Trepert og KL om
kommunernes opgaver i omlægningsindsatsen i medfør af
Aftale om et Grønt Danmark og Aftale om Implementering af et Grønt Danmark

13. december 2024

Rammeaftale om kommunernes opgaver i omlægningsindsatsen

I *Aftale om et Grønt Danmark* og *Aftale om Implementering af et Grønt Danmark* er der enighed om at styrke den arealbaserede omlægningsindsats. Den nye lokale organisering i 23 lokale trepartier er en central motor i arbejdet og har ansvaret for at stå for den lokale planlægning og implementering. Alle parterne i *Aftale om et Grønt Danmark* har forpligtet sig til aktivt at arbejde for og samarbejde om at nå målene i omlægningsindsatsen. Parterne anerkender, at der med den nye organisering er tale om et særdeles ambitiøst set-up og en ambitiøs tidsplan, som alle parter vil skulle påtage sig et medansvar for at realisere.

Med denne rammeaftale uddyber Ministeriet for Grøn Trepert og KL det fælles afsæt til at skabe de nødvendige rammer for, at kommunerne kan løfte de centrale opgaver og det store ansvar, de har med at drive de lokale trepartier og dermed store dele af omlægningsindsatsen.

I denne aftale fastsættes således rammerne for kommunernes opgaver i omlægningsindsatsen som fastlagt i *Aftale om et Grønt Danmark* og *Aftale om Implementering af et Grønt Danmark*, herunder den samlede økonomiske ramme for 2025-2032. Endvidere fastlægges principper for fordeling af midler til kommunerne. Den konkrete udmøntning af midler til kommunerne sker ifm. indgåelse af Økonomiaftalen mellem regeringen og KL i foråret 2025. Indeværende aftale ligger til grund for denne udmøntning.

Med *Aftale om implementering af et Grønt Danmark* er der enighed om at reducere kvælstofudledningen med aktuelt 13.780 ton, udtag 140.000 ha kulstofrige lavbundslande (inkl. randarealer), plante 250.000 ha ny skov og skabe mere og sammenhængende natur. Indsatsbehovet for kvælstof opdateres medio 2026.

Lokal forankring af omlægningsindsatsen

Med *Aftale om et Grønt Danmark* og *Aftale om Implementering af et Grønt Danmark* får kommunerne ansvaret for den lokale organisering med lokale trepartier, der får til ansvar og opgave at stå for den lokale planlægning og implementering af omlægningsindsatsen. Indsatsen forankres hos kommunerne, som principvedtager omlægningsplanerne. Kommunerne har sammen med parterne i de lokale trepartier overblik og kendskab til de områder, der bør prioriteres. De lokale trepartier skal understøtte samarbejde mellem kommuner, landmænd, lodsejere og naturorganisationer for at sikre mere lokalt ejerskab og helhedstænkning.

Omlægningsplanerne skal vise vejen til målfrielse af kvælstof- og lavbundsindsatsen. Omlægningsindsatsen omfatter udtagning af kulstofrige lavbundslande, vådområder, skovrejsning, ekstensivering og andre arealbaserede omlægningsindsatser, herunder at bidrage til bedre vilkår for natur og biodiversitet.

Siden 2010 har kommunerne koordineret udtagning af landbrugsarealer i 23 tværkommunale vandoplandsstyrergrupper. Kommunernes tværgående samarbejde skal fortsætte i de 23 styrergrupper, som omdøbes til lokale trepartier, der dækker hele landet, og som alle skal inkludere lokale landbrugs- og naturorganisationer og Naturstyrelsen, samt sikre tæt samarbejde med udtagningskonsulenterne.

Kommunerne har herudover mulighed for at søge tilskud til at oprette og sekretariatsbetjene kystvandråd i oplande med et stort indsatsbehov for kvælstof. Kystvandrådernes rolle er at rådgive og bidrage med viden om lokale virkemidler og analyser i tæt dialog med de lokale trepartier, der udarbejder omlægningsplanerne. Kommunerne har ansvaret for kystvandrådene og leder møderne i rådene. Kommunernes opgaver ifm. kystvandråd er ikke omfattet af denne rammeaftale.

De lokale trepartier

De 23 lokale trepartier skal drøfte, koordinere og tænke i helheder på tværs med henblik på at udarbejde 23 omlægningsplaner inden udgangen af 2025. Omlægningsplanerne skal samlet være fuldt dækkende planer for indfrielse af kvælstofindsatsbehovet via arealomlægning, for at mindske behovet for markregulering, og målet om udtagning af 140.000 ha lavbundsarealer inkl. randarealer på landsplan. Indsatsbehovet for kvælstofreduktioner er tilgængelige

ultimo 2024, når vandområdeplanerne sendes i høring, inkl. en teknisk indbudgettering af effekten af markregulering. I januar 2025 bliver potentialet for udtagningen af lavbundsjord tilgængeligt for de 23 lokale treparter og de 98 kommuner.

Kommunerne har i regi af de lokale treparter ansvar for løbende at opdatere den dynamiske omlægningsplan i tilfælde af projekter, der ikke gennemføres eller ændres. Kommunerne har også ansvaret for at arbejde aktivt for, at arealomlægningerne gennemføres i overensstemmelse med omlægningsplanen, og at der er kontinuerlig fremdrift i kommunernes arbejde med projektrealiseringer parallelt med omlægningsplanens udarbejdelse. De lokale treparter skal søge at nå til enighed, men i sidste ende har kommunalbestyrelserne ansvaret for omlægningsplanen. De lokale treparter skal lokalt løse den opgave, som er stillet i Aftale om et Grønt Danmark af parterne på et nationalt niveau. Nøgleaktører fra aftalen er derfor repræsenteret i de lokale treparter. Deltagerkredsen i hver lokal trepart er:

- 1-2 repræsentanter for hver kommune i oplandet
- 1-2 repræsentanter for lokale landbrugsorganisationer
- 1-2 repræsentanter for lokale naturorganisationer
- 1 repræsentant fra Naturstyrelsen

Alle deltagere i de lokale treparter er forpligtet til at arbejde for at finde løsninger og sikre god dialog i treparten og i lokalsamfundet. Idet omlægningsplanerne også skal forankres i de respektive kommunalbestyrelser, anbefales det, at der udpeges politiske repræsentanter for kommunerne til arbejdet i den lokale trepart.

Repræsentanterne fra natur- og landbrugsorganisationerne udpeges centralt af Landbrug & Fødevarer (L&F) og Danmarks Naturfredningsforenings (DN) hovedorganisationer. Repræsentanterne kan løbende samle input fra deres lokale netværk og andre interessenter, og de skal generelt sikre en bred forankring i deres bagland. De lokale treparter skal samarbejde tæt med de lokale udtagningskonsulenter.

Kommunerne i hver lokal trepart udpeger formands- og sekretariatskommune for de lokale treparter, og der udpeges en kommunalpolitisk forperson. Formands- og sekretariatskommunen kan være samme kommune eller to forskellige kommuner.

Formandskommunen har ansvar for at drive arbejdet i treparten, herunder at sikre den løbende fremdrift i trepartens arbejde. Sekretariatskommunen står for sekretariatsbetjening af de lokale treparter og tværgående koordinering. Hver af de 23 lokale treparter planlægger og gennemfører en omlægningsplan indenfor den enkelte treparts geografiske område. I it-systemet MARS opgøres effekten af omlægningsplanerne i 37 hydrologiske kystvandegrupper¹. Kommunalbestyrelserne principvedtager ultimo 2025 de dele af omlægningsplanerne, der i MARS er registreret inden for egen kommunegrænse.

Den enkelte lokale trepart kan herudover vælge at organisere sig om arbejdet, som man finder det relevant, fx i tekniske arbejdsgrupper og politiske styregrupper. Samarbejdet med et eventuelt kystvandråd kan indgå i den lokale organisation, således at man sikrer sig, at kystvandrådets rådgivende arbejde i form af analyser, forsøgsprojekter og lokal viden indgår i relevant omfang i den lokale treparts arbejde med omlægningsplaner og realisering af projekter.

Omlægningsplanerne

Omlægningsplanerne er dynamiske og skal planlægges, så de tager højde for, at indsatserne er frivillige. Kommunerne er forpligtede til at sikre, at omlægningsplanerne tager højde for effekten af alle relevante arealomlægningsinitiativer i kommunen (der fremgår af MARS), f.eks. privat skovrejsning og ny sammenhængende natur. Omlægningsplanerne skal laves i it-systemet MARS og bestå af realiserbare projekter, som kan være på forskellige stadier - fra skitser til projekter, der har opnået tilsagn om tilskud til gennemførelse. De ændringer, der måtte ske under

¹ Præciseret i "Faktaark om omlægningsplaner".

implementeringen af omlægningsplanen i konkrete projekter, herunder ekstensivering som et skridt i et mere højeffektivt projekt, skal afspejles i den løbende tilpasning, således at planen altid anviser en realiserbar vej til målopfyldelse.

Medio 2026 gøres der status over antallet af tilsagn for ordningerne i hver lokal trepart for at kunne fastlægge markreguleringen for 2027. Dertil skal kommunerne have opdateret status på projekter i MARS.

Omlægningsplanerne er baseret på en frivillig omlægnings- og udtagningsindsats, og kommunerne kan således ikke pålægge lodsejere eller andre at deltage i ordninger.

Opfølgning og fremdrift

Kommunernes arbejde i de lokale treparter understøttes af staten gennem en Taskforce for Arealudtag, jf. bilag 1. Taskforcen består af repræsentanter fra Ministeriet for Grøn Trepert, Styrelsen for Arealomlægning og Vandmiljø, Naturstyrelsen og KL, og den afholder månedlige statusmøder med repræsentanter fra de lokale treparter.

Den lokale trepart deltager med to repræsentanter til statusmøderne i Taskforce for Arealudtag, hvoraf den ene repræsenterer formanden for den lokale trepart. Statusmøderne har fokus på at sikre fremdriften i de lokale treparter, videndele ift. det, der fungerer godt, og hvor der opstår barrierer. Møderne ledes af Ministeriet for Grøn Trepert.

Politiske barrierer for arealomlægningen håndteres i en National Styregruppe for Arealudtag, der har til formål at forberede dagsordenen for møderne i det Politiske Forum for Arealudtag (PFA) og understøtte hurtig handling. National Styregruppe for Arealudtag består af repræsentanter fra KL, DN og L&F, samt repræsentanter fra Ministeriet for Grøn Trepert, Ministeriet for Klima-, Energi-, og Forsyningsministeriet, Økonomiministeriet og Finansministeriet. PFA sikrer politisk forankring af og handlekraft bag arealomlægningen, følger fremdriften i omlægningsplanerne og bidrager til at fjerne barrierer for omlægning. Deltagerkredsen i PFA er ministeren for grøn trepart og forpersoner for KL, L&F, og DN, samt øvrige ministre efter behov.

Værktøjskasse til kommunerne

Ministeriet for Grøn Trepert lancerer i januar 2025 et værktøj, der skal hjælpe kommuner og lokale treparter med at udarbejde omlægningsplaner. Værktøjet hedder Multifunktionel Areal Registrering (MARS) og kan benyttes af alle aktører, herunder private lodsejere, kommuner, Naturstyrelsen og udtagningskonsulenter. MARS giver et samlet geografisk overblik over projekter inden for natur, klima og vandmiljø i det åbne land. Kommunerne skal anvende MARS til omlægningsplanerne. Efterhånden som arealerne planlægges og omlægges, vil MARS også fungere som en platform, hvor man kan følge fremdriften i indsatsen og få opdateringer om realiseringen af lokale og nationale målsætninger for kvælstof- og udtagningsindsatser.

Primo 2025 sender Ministeriet for Grøn Trepert en startpakke til de lokale treparter og til kommunerne med vejledning til, hvordan de hver især skal komme i gang med opgaven, samt med en milepælsplan for 2025. Dette inkluderer intramateriale til MARS og en guide til, hvor der kan hentes hjælp.

Realiseringen af omlægningsplanerne sker ved de tilskudsordninger, som staten stiller til rådighed for lodsejere og projektere. Tilskudsordninger udbydes som EU-tilskudsordninger under Den Fælles Landbrugspolitik (CAP) og Danmarks Grønne Arealfond. Implementeringen baserer sig derfor på frivillighed for lodsejerne. Tilskudsordningerne justeres løbende mhp. at sikre en implementering, der er enkel, hurtig og omkostningseffektiv gennem arealsynergier.

Projektejerens adgang til jordfordeling forventes at blive central for fremdrift i arealomlægningen. Med *Aftale om implementering af et Grønt Danmark* afsættes ca. 740 mio. kr. til jordfordelingsindsatser. Det er Styrelsen for Grøn Arealomlægning og Vandmiljø og Naturstyrelsen, der konkret forestår jordfordeling og strategisk jordopkøb. Her skal sikres et tæt samspil med kommunerne og øvrige projektere. De øvrige elementer i *Aftale om et Grønt Danmark*

og *Aftale om Implementering af et Grønt Danmark* skal sikre gode rammer og forudsætninger for at lykkes med realisering af omlægningsindsatsen. Ministeriet for Grøn Trepert og KL samler løbende op på den værktøjskasse, som kommunerne har til arbejdet.

Aftale om et grønt Danmark og *Aftale om implementering af et grønt Danmark* introducerer, foruden en styrket lokal forankring, en række yderligere elementer, der også skal bidrage til at kvælstofindsatsbehovet nås, herunder skærpet miljøgaranti fra og med 2027, akutindsatser i de mest udfordrede områder og ny reguleringsmodel.

Kommunernes opgaveportefølje i omlægningsindsatsen

Kommunernes opgaveportefølje består af to spor.

- 1) Lokal forankring af omlægningsindsatsen i de lokale treparter
 - Udarbejde omlægningsplaner med deadline ultimo 2025, der samlet viser vejen til indfrielse af indsatsbehovet for kvælstof, udtagning af lavbundslande og projektejernes forventede og samlede bidrag til skovrejsning og natur, herunder også private projekter, f.eks. skovrejsning, som kommunen kan verificere. Omlægningsplanerne kan bestå af realiserbare projekter i alle stadier, fra projekter som endnu er på skitseniveau til projekter, hvor der er givet tilsagn til gennemførelsen. Omlægningsplanen er dynamisk og skal løbende holdes opdateret i MARS, herunder også ift. input fra kystvandråd, som den lokale trepart ønsker at medtage i omlægningsplanen.
 - Sammentænke omlægningsplanerne med den øvrige kommunale planlægning.
 - Sikre fremdrift, bl.a. ved at sikre klare rammer for hvilke projektere (Naturstyrelsen, udtagingskonsulenter, kommuner og lodsejere), der er ansvarlig for hvilke projekter.
 - Deltage i møder i Taskforce for Arealudtag, herunder afrapportering på fremdrift og barrierer.
- 2) Realisering af projekter
 - Kommunerne skal arbejde aktivt for, at de arealbaserede omlægninger gennemføres i overensstemmelse med omlægningsplanen, og at der er kontinuerlig fremdrift i kommunernes arbejde med projekrealiseringer parallelt med omlægningsplanens udarbejdelse.
 - Kommunerne skal udføre opsøgende arbejde, forundersøgelser og projekrealiseringer.

Kommunernes opgaver, som beskrevet ovenfor ad 1, er omfattet af økonomien i denne aftale, mens kommunernes arbejde i regi af de projekter, hvor kommunen er projektere, finansieres af tilskudsordningerne til de konkrete projekter.

Kapacitet til at realisere projekter

Det er afgørende for realiseringen, at der er kapacitet lokalt og nationalt til at kunne realisere de mange konkrete projekter. Kapacitetsopbygning i den lokale trepart, den enkelte kommune, hos staten og hos udtagingskonsulenterne, er derfor et afgørende fokus. Der vil opstå barriere og flaskehalse, herunder ift. at få nok kvalificerede medarbejdere. Disse flaskehalse skal så vidt muligt løses i samarbejdet mellem parterne i den lokale trepart, tværkommunalt mv. Ministeriet for Grøn Trepert og KL følger løbende op på kapacitetsudfordringerne sammen med de lokale treparter og kommunerne, ligesom det kan drøftes i Politisk Forum for Arealudtag. Det er en fælles forpligtelse mellem alle parter i *Aftale om et grønt Danmark* at bidrage fælles ind i at løse kapacitetsudfordringerne både lokalt og nationalt. Parterne vil være i dialog om at sikre tilstrækkeligt kvalificerede medarbejdere, fx ved at udvikle rammer for tværkommunalt projekt- og myndighedssamarbejde.

Tidsfrister for 2025

- Senest den 1. februar 2025 skal kommunerne meddele Ministeriet for Grøn Trepert og KL hvilken kommune, der varetager hhv. formandskabet og sekretariatsbetjeningen af den lokale trepart for hver af de 23 lokale treparter. Udgangspunktet er, at de nuværende formands- og sekretariatskommuner fortsætter.
- Senest den 1. februar 2025 skal kommunerne have oprettet den lokale trepart, inkl. udpegning af deltagere fra DN og L&F.

- Senest 1. juli 2025 skal den lokale trepart have oprettet de første skitseprojekter og være i færd med at udarbejde omlægningsplaner i it-systemet MARS.
- Senest i december 2025 skal kommunalbestyrelserne principvedtage arealomlægningsplanerne.

Parallelt med udarbejdelsen af omlægningsplanerne sker der, via MARS, en opgørelse af effekterne i Styrelsen for Grøn Arealomlægning og Vandmiljø for at sikre, at omlægningsplanerne samlet kan opfylde kvælstofindsatsbehovet og målet for udtagning af kulstofrige lavbundsjord, samt hvordan omlægningsprojekter bidrager til mål om skovrejsning samt mere og sammenhængende natur.

Ministeriet for Grøn Trepert understøtter kommunernes arbejde i de lokale treparter, herunder ved at løse barrierer og sikre, at kommunernes redskaber er klar til tiden for at understøtte den nødvendige hastighed for at målsætninger kan nås. Det forudsætter bl.a., at Ministeriet for Grøn Trepert

- Ved udgangen af 2024 offentliggør indsatsbehov for kvælstof via høring af vandområdeplanerne. Heraf fremgår, hvilke vandoplade, der er mest udsatte.
- I januar 2025 udmelder potentialet for udtagningen af lavbundsjord for de 23 lokale treparter og de 98 kommuner.
- I januar 2025 sender en startpakke til de lokale treparter og til kommunerne med kvælstofindsatsbehov og potentiale for lavbund, vejledning til, hvordan de hver især kan komme i gang med opgaven, en milepælsplan for 2025, introduktionsmateriale til MARS og en guide til, hvor der kan hentes hjælp.
- Senest ultimo januar 2025 lanceres det IT-værktøj MARS, som kommunerne og de lokale treparter skal udarbejde omlægningsplaner i.
- I foråret 2025 offentliggør opdateret retentionskort, samt braklægningspunkt ift. markregulering. Kortet vil blive tilgængeligt i MARS.

Økonomi og principper for fordeling af midler

Den samlede økonomiske ramme til kommunerne fremgår af *tabel 1*.

Tabel 1

Økonomisk ramme til kommunernes opgaver i medfør af Aftale om et Grønt Danmark og Aftale om Implementering af et Grønt Danmark

Mio. kr. (2025-pl)	2022	2023	2024	2025	2026	2027	2028	2029	2030	2031	2032	2022-2032	2025-2032
Basisbevilling til alle kommuner ¹⁾	3,5	3,5	3,5	7,0	7,0	7,0	7,0	7,0	7,0	3,5	3,5	59,5	49,0
Drift af lokale treparter			8,5	17,0	17,0	17,0	17,0	10,0	10,0			96,5	88,0
<i>Heraf allerede afgivet tilsagn til kommunernes faciliterende lavbundsindsats fra tilskudsrunderne i 2024</i>			8,5	17,0	8,5							34,0	25,5
Fordeling via N og CO ₂ ^{2),3)}				80,3	71,7	44,9	44,9	33,1	33,1	5,9	0,9	314,8	314,8
Risikopulje (administreret af Styrelsen for Grøn Arealomlægning og Vandmiljø)					2,5	2,5	2,5	2,5				10,0	10,0
Økonomisk ramme	3,5	3,5	12,0	104,3	98,2	71,4	71,4	52,6	50,1	9,4	4,4	480,8	461,8

Anm.: 1) Fordeles via bloktilskud ved standardfordelingsnogle baseret på folketal mv. Af midlerne er 3,5 mio. kr. årligt allerede afsat til kommunerne, mens yderligere 3,5 mio. kr. årligt i 2025-2030 forventeligt afsættes med bloktilskudsaktstykket for 2026 og herunder midtvejsregulering af 2025.

2) Fordeles via bloktilskuddet ved særskilt fastlagt fordelingsnogle baseret på kommunernes kvælstofindsatsbehov og potentiale for lavbundsjord. Midlerne afsættes forventeligt til kommunerne med bloktilskudsaktstykket for 2026 og herunder midtvejsregulering af bloktilskuddet for 2025. 3) Af midlerne indgår 15,4 mio. kr. i 2025 og 10,3 mio. kr. i 2026 allerede afsatte midler på finansloven for 2024 til kommunernes faciliterende lavbundsindsats i 2025-2026.

Kilde: Ministeriet for Grøn Trepert

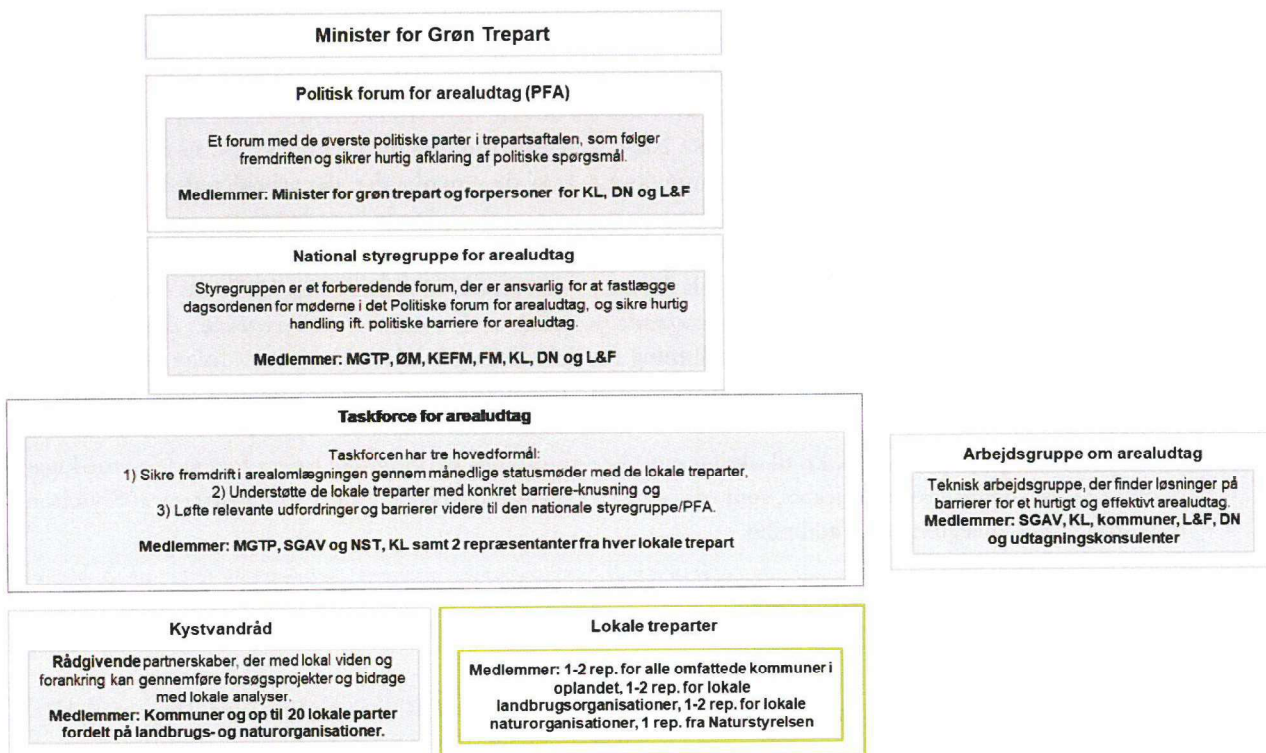
Med den samlede økonomi fordeles 461,8 mio. kr. i 2025-2032 i fire puljer:

- Basisbevilling: En generel pulje på 49 mio. kr. fordeles til alle kommuner i årene 2025-2032 via bloktilskuddet efter den sædvanlige nøgle, med henblik på at sikre en basisbevilling til alle kommuner. Da alle kommuner som udgangspunkt skal deltage i mindst en lokal trepart, og sikre kommunalbestyrelsens principvedtagelse af mindst en omlægningsplan for deres arealer.
- Drift af lokale treparter: En pulje på 88 mio. kr. fordeles direkte til de 10 tværkommunale samarbejder, der er dannet ifm. den faciliterende lavbundsindsats i 2024. Midlerne fordeles med 2 mio. kr. pr. år til samarbejder, der omfatter mere end en lokal trepart og 1 mio. kr. pr. år til de samarbejder, der arbejder alene. Midlerne møntes på at løfte opgaver relateret til sekretariatsbetjening og tværgående koordinering.
- Fordeling via kvælstof og CO_{2e}: En pulje på 314,8 mio. kr., der fordeles via bloktilskuddet til kommunerne efter kvælstofindsatsbehov og potentiale for lavbundsjord i en 60/40% fordeling. Midlerne skal anvendes til kommunernes arbejde med det aktive og opsøgende projektarbejde sammen med parterne i den lokale trepart med at finde egnede projekter, sikre tilslutning fra lodsejere og lokalsamfund, samt følge op på gennemførelsen af projekterne, fra den tidligste planlægning til projekterne er gennemført, således at de planlagte indsatser realiseres.
- Risikopulje: En pulje på 10 mio. kr. til sikring mod kommunernes økonomiske risici i forbindelse med igangsættelse af EU-finansierede projekter, som må opgives i realiseringsfasen. Puljen administreres af Styrelsen for Grøn Arealomlægning og Vandmiljø.

Ministeriet for Grønt Trepert og KL følger op på økonomien i denne aftale én gang om året frem mod 2030. Første opfølgning sker medio 2025.

Elementer fra denne rammeaftale uddybes i 6 faktaark, som er udgivet af Ministeriet for Grøn Trepert og KL.

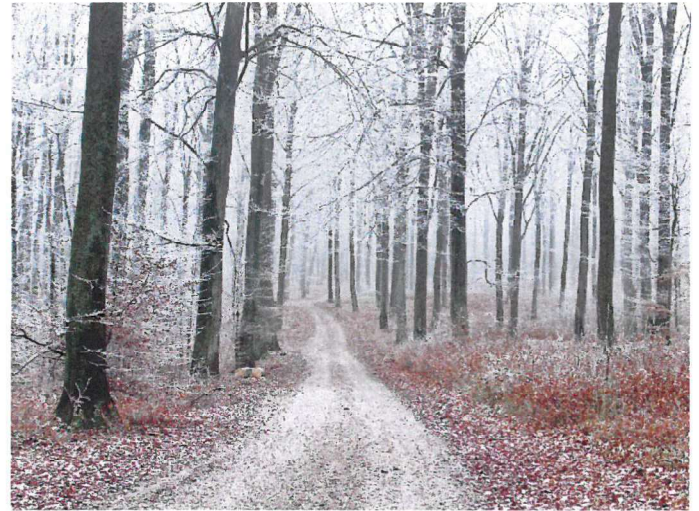
Bilag 1 – Organisering



Faktaark om milepæle i 2025

Ministeriet for Grøn Trepert og KL har den 13. december 2024 indgået Rammefortale om kommunernes opgaver i omlægningsindsatsen i medfør af *Aftale om et Grønt Danmark* og *Aftale om Implementering af et Grønt Danmark*. Dette faktaark uddyber elementer i aftalen.

De lokale grønne treparter skal med udgangen af 2025 udarbejde omlægningsplaner for arealomlægningen i deres lokale vandoplade.



Tidsfrister for 2025

Kommunernes tidsfrister i de enkelte lokale treparter er:

- Senest den 1. februar 2025 skal kommunerne meddele Ministeriet for Grøn Trepert og KL hvilken kommune, der varetager hhv. formandskabet og sekretariatsbetjeningen af den lokale trepart for hver af de 23 lokale treparter. Udgangspunktet er, at de nuværende formands- og sekretariatskommuner fortsætter.
- Senest den 1. februar 2025 skal kommunerne have oprettet den lokale trepart, inkl. udpegning af deltagere fra Danmarks Naturfredningsforening og Landbrug & Fødevarer.
- Senest 1. juli 2025 skal den lokale trepart have oprettet de første skitseprojekter og være i færd med at udarbejde omlægningsplaner i it-systemet MARS.
- Senest i december 2025 skal kommunalbestyrelserne principvedtage arealomlægningsplanerne.

Der afholdes månedlige møder i Taskforce der skal sikre fremdrift og videndeling. Parallelt med udarbejdelsen af omlægningsplanerne sker der, via MARS, en opgørelse af effekterne i Styrelsen for Grøn Arealomlægning og Vandmiljø for at sikre, at omlægningsplanerne samlet kan opfylde kvælstofindsatsbehovet og målet for udtagning af kulstofrige lavbundsjord, samt hvordan omlægningsprojekter bidrager til mål om skovrejsning samt mere og sammenhængende natur.

Ministeriet for Grøn Trepert understøtter kommunernes arbejde i de lokale treparter, herunder ved at løse barrierer og sikre, at kommunernes redskaber er klar til tiden for at understøtte den nødvendige hastighed for at målsætninger kan nås.

Det forudsætter bl.a., at Ministeriet for Grøn Trepert

- Ved udgangen af 2024 offentliggør indsatsbehov for kvælstof via høring af vandområdeplanerne. Heraf fremgår, hvilke vandoplade, der er mest udvalgte.
- I januar 2025 udmelder potentialet for udtagningen af lavbundsjord for de 23 lokale treparter og de 98 kommuner.
- I januar 2025 sender en startpakke til de lokale treparter og til kommunerne med kvælstofindsatsbehov og potentiale for lavbund, vejledning til, hvordan de hver især kan komme i gang med opgaven, en milepælsplan for 2025, introduktionsmateriale til MARS og en guide til, hvor der kan hentes hjælp.
- Senest ultimo januar 2025 lanceres det IT-værktøj MARS, som kommunerne og de lokale treparter skal udarbejde omlægningsplaner i.
- I foråret 2025 offentliggør opdateret retentionskort, samt braklægningspunkt ift. markregulering. Kortet vil blive tilgængeligt i MARS.

Faktaark om opfølgning og fremdrift

Ministeriet for Grøn Trepert og KL har den 13. december 2024 indgået Rammeaftale om kommunernes opgaver i omlægningsindsatsen i medfør af Aftale om et Grønt Danmark og Aftale om Implementering af et Grønt Danmark. Dette faktaark uddyber elementer i aftalen.

For at understøtte arbejdet i lokale treparter og omlægningsindsatsen bedst muligt, oprettes en Taskforce for arealudtag med en underliggende arbejdsgruppe, en National styregruppe for arealudtag og et Politisk Forum for Arealudtag (PFA).

Taskforce for arealudtag

Taskforcen har til formål at understøtte fremdriften i de lokale treparters arbejde, samt understøtte kommunerne med at løse barrierer for arealudtag. Tekniske barrierer håndteres af den underliggende faglige arbejdsgruppe, hvor KL, L&F, DN og kommunerne samarbejder om at fjerne barrierer. Barrierer af politisk karakter løfter Taskforcen videre til den Nationale styregruppe for arealudtag. Fremdrift og videntdeling understøttes i taskforcen gennem faste statusmøder med repræsentanter for de lokale treparter, hvor der følges op på både fremdrift i udarbejdelsen af omlægningsplanerne og implementeringen af projekterne.

Deltagerkredsen til statusmøder i Taskforcen er:

- Ministeriet for Grøn Trepert
- Styrelsen for Grøn Arealomlægning og Vandmiljø (SGAV)
- Naturstyrelsen
- 1-2 repræsentanter for hver af de lokale treparter, hvoraf den ene repræsenterer formanden
- Kommunernes Landsforening



Statusmøderne vil have en fast dagsorden, som udarbejdes af ministeriet, så de lokale treparter let kan forberede sig, og registrering af barrierer systematiseres. I 2025, mens omlægningsplanerne udarbejdes, vil dagsordenen centrere sig omkring udarbejdelsen af omlægningsplanerne, udfordringer forbundet med dette og status på indtastning i MARS. Fra 2026 og fremefter vil dagsordenen tage udgangspunkt i fremdrift som opgjort i MARS, samt barrierer og udfordringer, der opstår lokalt i implementeringsfasen.

Der afholdes månedlige statusmøder, men for at holde størrelsen på de enkelte møder nede og holde effektiviteten oppe, indkaldes de lokale treparter i to-tre grupper, fx Østdanmark, Syddanmark og Vestdanmark.

Den Nationale Styregruppe for Arealudtag

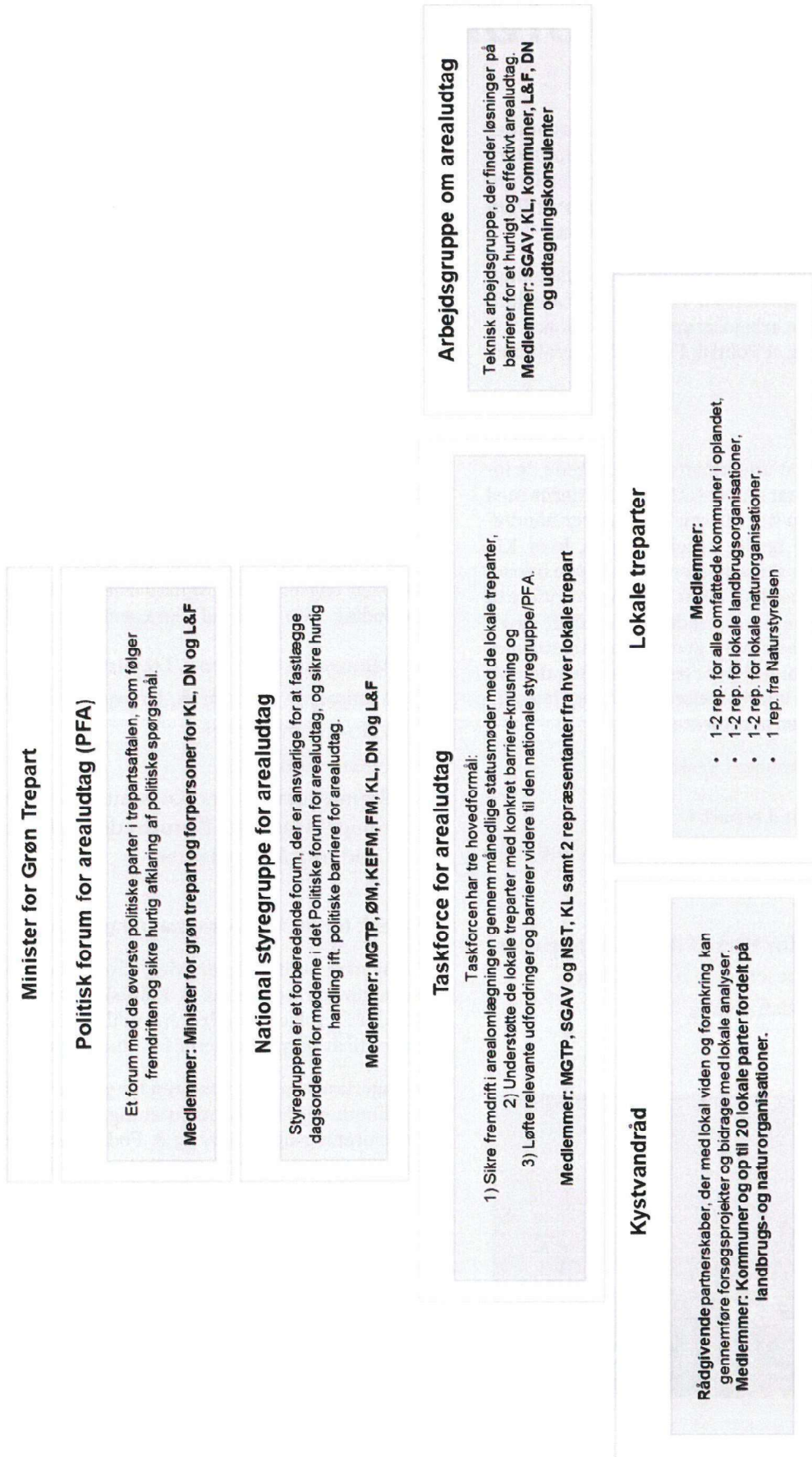
Styregruppen er et forberedende forum, der er ansvarlig for at sikre hurtig handling ift. at løse barrierer for arealudtag og fastlægge dagsordenen for møderne i det Politiske forum for arealudtag. Den består af repræsentanter fra:

- Ministeriet for Grøn Trepert
- Ministeriet for Klima, Energi og Forsyning.
- Økonomiministeriet
- Finansministeriet
- Repræsentanter fra Kommunernes Landsforening, Danmarks Naturfredningsforening og Landbrug & Fødevarer.

Politisk forum for arealudtagning (PFA)

For at sikre politisk forankring af og handlekraft bag arealomlægningen nedsættes et Politisk Forum for Arealudtag (PFA). PFA følger fremdriften i omlægningsplanerne og bidrager til at fjerne barrierer for omlægning.

Deltagerkredsen er ministeren for grøn trepart, forpersoner for Kommunernes Landsforening, Danmarks Naturfredningsforening og Landbrug & Fødevarer, samt evt. øvrige ministre efter behov. Forummet mødes halvårligt eller oftere ved behov (jf. Aftale om Et Grønt Danmark).



Figur 1: Oversigt over organisering af lokal forankring

Faktaark om omlægningsplanerne

Ministeriet for Grøn Trepert og KL har den 13. december 2024 indgået Rammeaftale om kommunernes opgaver i omlægningsindsatsen i medfør af *Aftale om et Grønt Danmark* og *Aftale om Implementering af et Grønt Danmark*. Dette faktaark uddyber elementer i aftalen.

Omlægningsindsatsen omfatter udtagning af kulstofrige lavbundsjorder, vådområder, skovrejsning, ekstensivering og andre arealbaserede omlægningsindsatser, herunder at bidrage til bedre vilkår for natur og biodiversitet.

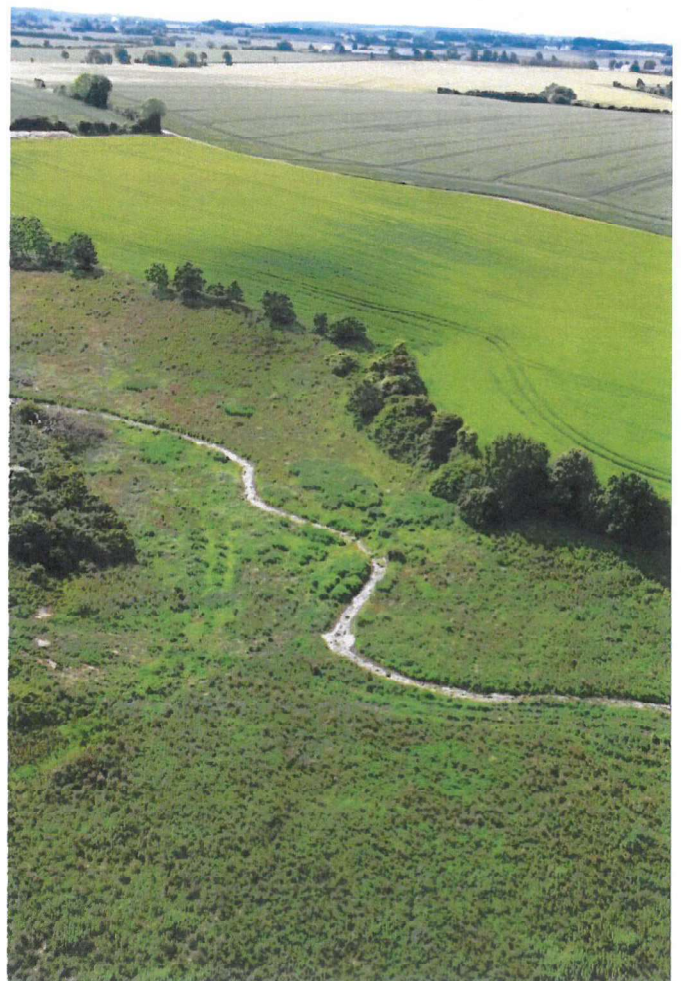
De 23 lokale treparter skal drøfte, koordinere og tænke i helheder på tværs med henblik på at udarbejde 23 omlægningsplaner inden udgangen af 2025.

De lokale treparters omlægningsplaner skal samlet være fuldt dækkende planer for indfrielse af kvælstofindsatsbehovet via arealomlægning, for at mindske behovet for markregulering, og målet om udtagning af 140.000 ha lavbundsarealer inkl. randarealer på landsplan. Indsatsbehovet for kvælstofreduktioner er tilgængelige ultimo 2024, når vandområdeplanerne sendes i høring, inkl. en teknisk indbudgettering af effekten af markregulering. I januar 2025 bliver potentialet for udtagningen af lavbundsarealer tilgængeligt for de 23 lokale treparter og de 98 kommuner.

Omlægningsplanerne er dynamiske og vil efter 2025 løbende skulle opdateres - nye projekter kan tilføjes, og eksisterende skitseprojekter kan erstattes med nye initiativer. På den måde kan kommunerne og øvrige aktører altid anvende nye virkemidler i omlægningsplanerne, som først bliver tilgængelige senere. Den løbende ajourføring og opdatering af omlægningsplanen foretages af den lokale trepart, og skal være aktuel, fx når indsatsbehovet opdateres, eller hvis et planlagt projekt ikke kan gennemføres eller nye virkemidler kan erstatte planlagte projekter.

Ministeriet for Grøn Trepert står klar med vejledning og værktøjer til at løse opgaven. Det gælder bl.a. it-plattformen MARS (Multifunktionelt Arealregistrering), som giver kommunerne og de lokale treparter et ensartet og solidt grundlag for at planlægge indsatsen og konkretisere omlægningsplanerne, herunder den løbende opdatering og ajourføring i takt med, at omlægningsplanerne omsættes til konkrete projekter med eventuelle justeringer til følge. Aftale om et grønt Danmark og Aftale om implementering af et grønt Danmark introducerer foruden en styrket lokal forankring en række yderligere elementer, der også skal bidrage til, at kvælstofindsatsbehovet nås, herunder skærpet miljøgaranti fra og med 2027, akutindsatser i de mest udfordrede områder og ny reguleringsmodel.

I foråret 2025 offentliggøres opdateret retentionskort, samt braklægningspunkt, som bliver tilgængeligt i MARS.



Kvælstofindsatsbehovet i omlægningsplanerne

Målet med Aftale om implementering af et Grønt Danmark er at reducere kvælstofudledningen med aktuelt 13.780 ton. Kvælstofmålene er tilgængelige ultimo 2024, når vandområdeplanerne sendes i høring, inkl. en teknisk indbudgettering af effekten af markregulering. I høringen af vandområdeplanerne fordeles indsatsbehovet på 108 delvandoplande fordelt på 37 hydrologiske kystvandsgrupper. I it-systemet MARS opgøres effekten af de lokale treparters 23 omlægningsplaner i disse 37 hydrologiske kystvandsgrupper. Målopfyldelse vil ske ved arealomlægning i samspil med markregulering, herunder fx ved ekstensivering således, at behovet for markregulering begrænses mest muligt.

Udtagning af kulstofrige lavbundsjord i omlægningsplanerne

Målet er at udtage 140.000 ha kulstofrige lavbundsjord inkl. randarealer på landsplan frem mod 2030. I januar 2025 udmelder Ministeriet for Grøn Trepert potentialet for udtagning af lavbundsjord for de 23 lokale trepart og de 98 kommuner. Udgangspunktet for udtagning af kulstofrige lavbundsjord er den nationale kortlægning af potentialet for udtagning af lavbundsjord, det såkaldte "tørvekort", senest udarbejdet af Aarhus Universitet i 2024.

Skovrejsning i omlægningsplanerne

Det er aftalt, at der på landsplan rejses 250.000 ha skov, heraf 100.000 ha urørt skov, frem mod 2045. Heraf skal 20.000 ha rejses som statsskov. I MARS kan det opgøres, hvor meget skov der rejses og dermed, hvor meget den lokale treparts omlægningsplan bidrager til at indfri det nationale mål om 250.000 ha skov, samt hvor stor kvælstofreduktion skovrejsning bidrager med. Den ny ordning for privat skovrejsning åbner i 2025.

Natur i omlægningsplanerne

De lokale trepart skal i de lokale omlægningsplaner arbejde for så vidt muligt at identificere arealer inden for omlægningsindsatsen, som har potentiale for at bidrage til mere og sammenhængende natur, herunder beskyttet natur, og hvor muligt også strengt beskyttet natur.

Boks 1

Mulige indsætter der kan indgå i omlægningsplanerne

- Kvælstofvådområder
- Skovrejsning
- Lavbundsprojekter
- Klima-lavbundsprojekter
- Ekstensivering
- Minivådområder
- Restaurering af ådale
- Øvrig permanent udtagning, fx naturområder

Kilde: Styrelsen for Grøn Arealomlægning og Vandmiljø

Faglig verificering af omlægningsplanen

I de indmeldte omlægningsplaner i 2025 i MARS vil det være muligt at se, hvor mange projekter og projektskitser, der planlægges gennemført i den enkelt kommune. I MARS opgøres effekten af de indmeldte omlægningsplaner, hvad angår kvælstofindsatsen, i 37 hydrologiske kystvandsgrupper. På den måde er det muligt at følge, hvordan planen bidrager til at opfylde de angivne mål for kvælstof efter den opgørelsesmetode, som anvendes i vandplanlægningen. Effekten af udtagning af kulstofrige lavbundsjord, og hvordan omlægningsprojekter bidrager til de nationale mål om skovrejsning samt mere og sammenhængende natur, vil ligeledes fremgå.

Styrelsen for Grøn Arealomlægning og Vandmiljø følger løbende arbejdet med omlægningsplanerne via MARS og er i løbende dialog med de lokale trepart, bl.a. via møder i Taskforcen. Den faglige verificering består i opgørelsen af, hvordan de indarbejdede projekter og projektskitser i omlægningsplanen bidrager til at opfylde målsætningerne for kvælstof, lavbund, samt en opgørelse af, hvordan planen bidrager til skovrejsning og øvrige naturprojekter.



Faktaark om lokale treparter

Ministeriet for Grøn Trepert og KL har den 13. december 2024 indgået Rammeaftale om kommunernes opgaver i omlægningsindsatsen i medfør af Aftale om et Grønt Danmark og Aftale om Implementering af et Grønt Danmark. Dette faktaark uddyber elementer i aftalen.

Der etableres 23 lokale treparter, der bygger på de eksisterende vandopplandsstyregrupper (VOS'er), og vil bestå af nøgleaktører med en tæt forbindelse til de lokale behov og perspektiver.

Organisering i de lokale treparter

Deltagerkredsen i hver lokal trepart er:

- 1-2 repræsentanter for hver af kommunerne i oplandet
- 1-2 repræsentanter for lokale landbrugsorganisationer
- 1-2 repræsentanter for lokale naturorganisationer
- 1 repræsentant fra Naturstyrelsen

Omlægningsplanerne skal forankres i de respektive kommunalbestyrelser, og det anbefales derfor, at hver kommune udpeger mindst en politisk repræsentant til arbejdet i den lokale trepart. Repræsentanterne fra natur- og landbrugsorganisationerne udpeges centralt af Landbrug & Fødevarer og Danmarks Naturfredningsforenings hovedorganisationer. Repræsentanterne kan løbende samle input fra deres lokale netværk og sikre en bred forankring i deres bagland.

Den enkelte lokale trepart kan vælge at organisere sig i relevante arbejdsgrupper, f.eks. med tekniske arbejdsgrupper og politiske styregrupper for at sikre en bred forankring og en løbende politisk opmærksomhed på arbejdet. De lokale treparter samarbejder også via 10 tværkommunale samarbejder, der er dannet ifm. den faciliterende lavbundsindsats i 2024, for bl.a. at understøtte smidig videndeling og erfaringsudveksling.

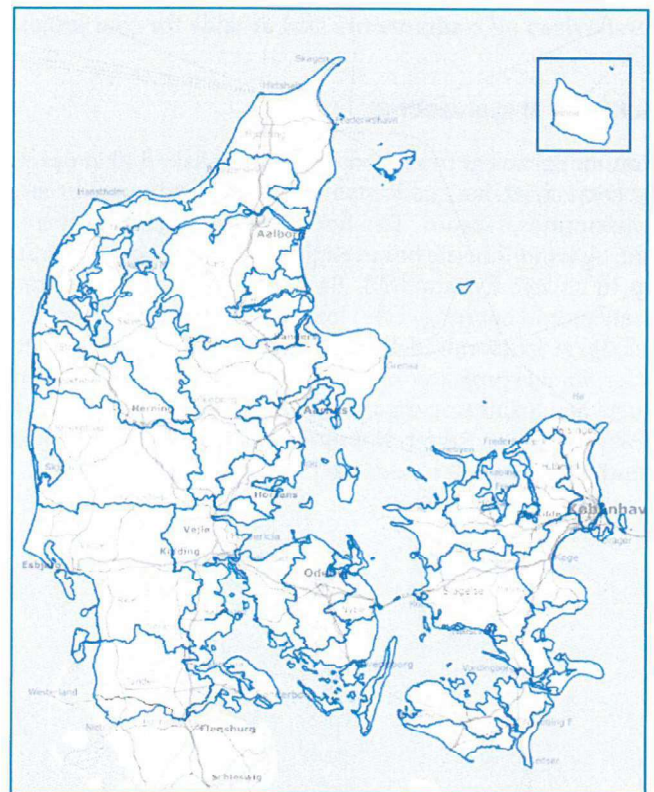
Rolle og ansvar

Kommunerne i hver lokal trepart udpeger formands- og sekretariatskommuner, og der udpeges en kommunalpolitisk forperson. Formands- og sekretariatskommunen kan være samme kommune eller to forskellige kommuner. Formandskommunen har ansvar for at drive arbejdet i treparten, herunder at sikre den løbende fremdrift i trepartens arbejde. Sekretariatskommunen står for sekretariatsbetjening af de lokale treparter og tværgående koordinering. Den lokale trepart stiller med to repræsentanter til møder i Taskforce for Arealudtag, hvoraf den ene repræsenterer formanden for den lokale trepart.

Hver af de 23 lokale treparter planlægger og gennemfører en omlægningsplan indenfor den enkelte treparts geografiske område.

I it-systemet MARS opgøres effekten af omlægningsplanerne i 37 hydrologiske kystvandsgrupper. Kommunalbestyrelserne principvedtager ultimo 2025 de dele af omlægningsplanerne, der i MARS er registreret inden for egen kommunegrænse. Det er kommunerne, som er myndighed for arealanvendelse, hvorfor det er kommunerne, der i sidste ende er ansvarlige for de dele af omlægningsplanen, der ligger inden for egen kommunegrænse og for, at arbejde for kontinuerlig fremdrift i arealomlægningen. Derfor skal disse dele af omlægningsplanerne principvedtages i kommunalbestyrelserne ultimo 2025 i de kommuner, som omlægningsplanerne omfatter.

Parallelt med udarbejdelsen af omlægningsplanerne sker der, via MARS, en opgørelse af effekterne i Styrelsen for Grøn Arealomlægning og Vandmiljø for at sikre, at omlægningsplanerne samlet kan opfylde kvælstofindsatsbehovet og målet for udtagning af kulstofrige lavbundsjord, samt hvordan omlægningsprojekter bidrager til mål om skovrejsning samt mere og sammenhængende natur.



Figur 1: De 23 lokale treparter dækker hele Danmark

Udtagningskonsulenterne

De lokale treparter skal have et meget tæt samarbejde med de lokale udtagningskonsulenter. Udtagningskonsulenterne skal styrke omlægningsindsatserne ved at arbejde for at sikre lodsejernes opbakning til og deltagelse i arealomlægningsprojekter.

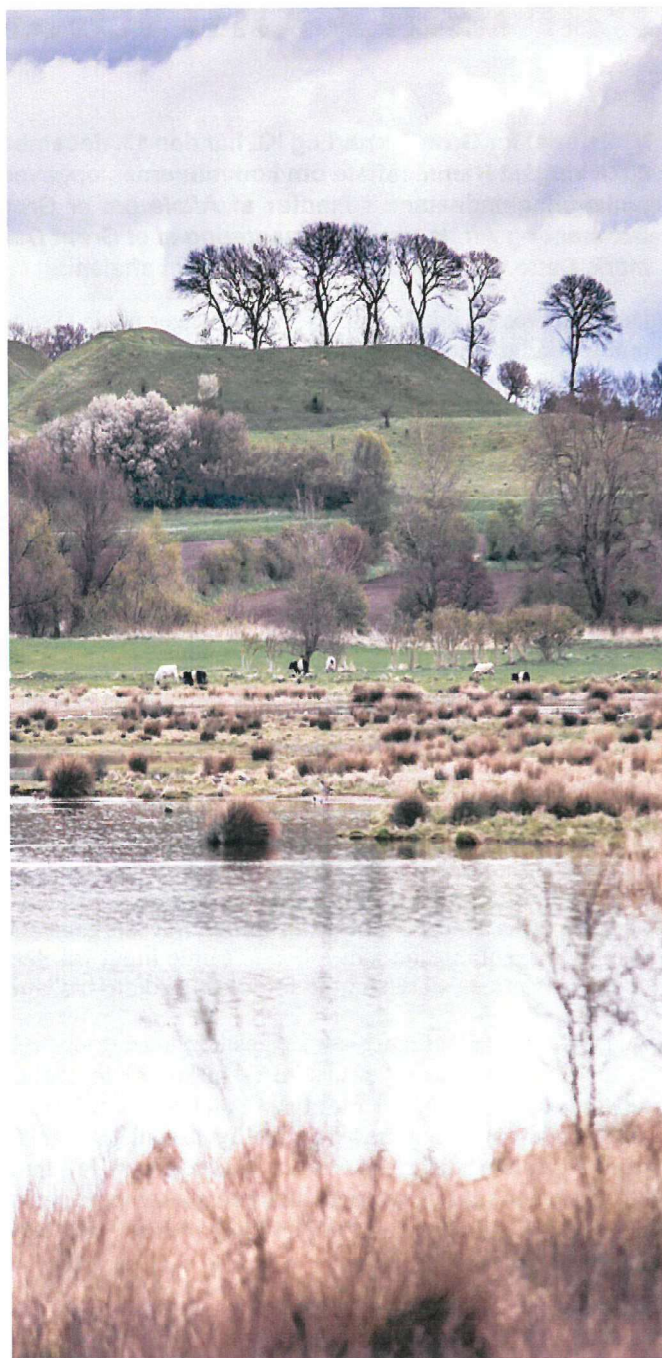
Som led i den lokale forankring har udtagningskonsulenterne to forskellige roller. Dels at være den primære kontaktperson for lodsejerne i projekter, som lodsejerne selv kan søge tilskud til, herunder at fungere som lodsejernes ene indgang i forbindelse med søgning af tilskud og myndighedsgodkendelser. Dels at bidrage til facilitering af større udtagningsprojekter, hvor kommunerne eller Naturstyrelsen er projektejer. Udover at rådgive lodsejere i bl.a. ansøgningsprocessen indgår udtagningskonsulenterne i det lokale opsøgende arbejde med at øge kendskabet og interessen blandt lodsejere for at indgå i projekter og være bindeled mellem lodsejere, kommunerne, Naturstyrelsen og de lokale treparter i samarbejdet om den lokale omlægningsindsats.

Naturstyrelsen

Naturstyrelsen indgår i de lokale treparter som en vigtig aktør, der skal understøtte realiseringen af omlægningsindsatsen. Naturstyrelsen er i dag projektejer på mange af arealomlægningsindsatserne, og vil også have den rolle fremover. Det aftales i den lokale treparter, hvilke projekter hhv. Naturstyrelsen og kommunerne skal arbejde for som projektejer.

Snifflade til kystvandråd

Kommunerne har mulighed for at søge tilskud til at oprette og sekretariatsbetjene kystvandråd i oplande med et stort kvælstofindsatsbehov. Der findes 4 eksisterende kystvandråd, og kommunerne har mulighed for at søge om at oprette op til 14 nye kystvandråd. Samarbejdet med et eventuelt kystvandråd bør indgå i den lokale organisering, så man sikrer sig, at kystvandrådets rådgivende arbejde i form af analyser, forsøgsprojekter og lokal viden indgår i relevant omfang i den lokale treparts arbejde med omlægningsplaner og realisering af projekter. Kommunerne har ansvaret for kystvandrådene og leder møderne i rådene.



Faktaark om kommunernes værktøjskasse

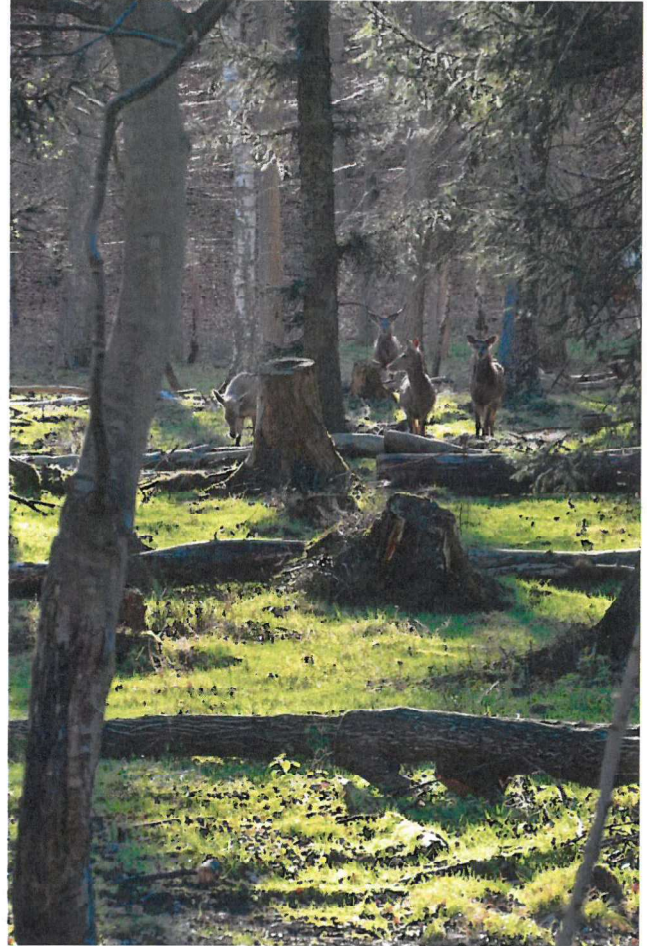
Ministeriet for Grøn Trepert og KL har den 13. december 2024 indgået Rammeaftale om kommunernes opgaver i omlægningsindsatsen i medfør af *Aftale om et Grønt Danmark* og *Aftale om Implementering af et Grønt Danmark*. Dette faktaark uddyber elementer i aftalen.

Ministeriet for Grøn Trepert udarbejder løbende vejledningsmateriale og overblik over den samlede organisering og de forskellige muligheder for at få hjælp i samarbejde med KL.

Hurtig adgang til hjælp

For at understøtte arbejdet i de lokale treparter og sikre en enkelt og smidig adgang til hjælp og information, oprettes der én indgang i Styrelsen for Grøn Areal-omlægning og Vandmiljø (SGAV) til henvendelser om de lokale treparter og omlægningsplanerne. Det omfatter bl.a. en særlig postkasse og direkte indgang via styrelsens call-center.

Udover call-center og postkasse, mødes kommunerne månedligt med Taskforce for arealudtag, hvor der er mulighed for at afrapportere barrierer af politisk og teknisk karakter til staten og til KL. I Arbejdsgruppe for arealudtag, hvor SGAV, KL, Landbrug & Fødevarer, Dansk Naturfredningsforening m.fl. er repræsenteret, arbejdes der løbende med løsninger på teknisk faglige barrierer. Politiske barrierer kan Taskforce for arealudtag bære med videre til den Nationale styregruppe for arealudtag. Organiseringen beskrives nærmere i faktaark om opfølgning og fremdrift.



Værktøjer, der stilles til rådighed til kommunernes arbejde i de lokale treparter

- Vandområdeplanerne sendes i høring (ultimo 2024) med indsatsbehov for kvælstof.
- Potentialet for udtagningen af lavbundsjord for de 23 lokale treparter og de 98 kommuner udmeldes (januar 2025).
- En startpakke til de lokale treparter og til kommunerne med vejledning til, hvordan de hver især kan komme i gang med opgaven, en milepælsplan for 2025, introduktionsmateriale til MARS og en guide til, hvor der kan hentes hjælp (januar 2025).
- MARS it-værktøj (ultimo januar 2025)
- Vejledning i MARS og introduktionskurser (februar 2025).
- Direkte adgang til information og vejledning hos SGAV (første kvartal 2025).
- I foråret 2025 offentliggøres opdateret retentionskort, samt braklægningspunkt ift. markregulering. Kortet vil blive tilgængeligt i MARS.
- Understøttelse i Taskforce for Arealudtag (faste månedlige møder).
- Vejledning i at ansøge og drive kystvandråd samt åbning af ansøgningsrunde (primo 2025)

MARS

Multifunktionel ArealRegiStrering – MARS – er en online platform, som samler de arealbaserede indsatser inden for kvælstof og udtagning af lavbundsjord på ét sted. MARS bygger videre på eksisterende løsninger såsom Klima-Lavbunds-kortet og udtagning.dk, og erstatter derfor de eksisterende værktøjer. Det vil være muligt via MARS at gå direkte til ansøgningsportalen for de enkelte tilskudsordninger.

De lokale treparter skal udarbejde deres omlægningsplaner i MARS for at sikre et ensartet grundlag til at planlægge arealindsatsen og udarbejde de konkrete om-lægningsplaner for at nå de nationale målsætninger om kvælstofreduktion og udtagning af lavbundsjord. MARS kan anvendes af alle aktører (private lodsejere, kommuner, naturstyrelsen, udtagning-konsulenter, mv.) til at screene for nye areal-omlægningsprojekter, og giver derfor mulighed for at byde ind med forslag til de lokale treparter. MARS giver også Ministeriet for Grøn Trepert og KL mulighed for løbende at følge fremdriften i de lokale treparter.

I forbindelse med lanceringen af MARS vil SGAV bl.a. holde fysiske opstarts-møder og tilbyde webinarer for at sikre højt niveau af kendskab og tryghed til det nye værktøj til understøttelse af omlægningsplanerne. Der oprettes endvidere en hjemmeside med vejledning i brug af MARS og med information om de lokale treparter, omlægningsplaner mv., som lanceres sammen med MARS¹.

MARS 1.0 er klar ved udgangen af januar 2025, og vil understøtte overblik over den samlede kvælstof- og udtagning-sindsats på tværs af eksisterende og kommende tilskudsordninger til areal-omlægningsindsatsen. Der arbejdes på MARS 2.0, som forventet klart i første kvartal 2025. Målet er så vidt muligt også at få projekter ind i MARS 2.0, som er uden statsligt tilskud eller statslig forankring, herunder projekter under fonde, såsom fx Klimaskovfonden, Den Danske Natur-fond, private fonde og EU-finansierede projekter (LIFE). Indtil MARS 2.0 er færdigudviklet kan private projekter registreres i kategorien "øvrige permanente udtagninger".

Ansøgning og oprettelse af kystvandråd

SGAV offentliggør vejledning i at ansøge, oprette og drive et kystvandråd, når ansøgningsrunden åbner primo 2025. Kommunerne kan i tilfælde af tvivlsspørgsmål henvende sig direkte til SGAV via styrelsens call-center.

Realisering af projekter

Realiseringen af omlægningsplanerne sker ved de tilskudsordninger, som staten stiller til rådighed for lodsejere og projektere. Implementeringen baserer sig derfor på frivillighed for lodsejerne. Tilskudsordningerne indrettes mhp. at sikre en implementering, der er enkel, hurtig og omkostningseffektiv gennem arealsynergier. Projekterens adgang til jordfordeling bliver helt central for indsatsens fremdrift. Staten og KL afklarer snarest rammerne for, hvordan kommunerne som projektere kan få en smidig adgang til statslige opkøb og jordfordeling gennem Danmarks Grønne Areal-fond med henblik på at sikre den nødvendige fremdrift i projekterne.

Opfølgning på den kommunale værktøjskasse

Med aftalen får kommunerne en central og vigtig rolle i at udarbejde og realisere areal-omlægningen sammen med de andre centrale aktører. KL og ministeriet samler løbende op på, om kommunernes redskaber og handlemuligheder er tilstrækkelige til, at de kan udføre deres del af arbejdet. Dette fx i relation til ovenstående, samspillet med Danmarks Grønne Areal-fond, og i opsamling på drøftelser af barrierer i taskforce, national styregruppe samt politisk forum for areal-udtag.



¹ Indtil da vil informationen – vejledning, regler, mv. være tilgængelig på de eksisterende hjemmesider udtagning.dk og vandprojekter.dk.

Faktaark om kystvandråd

Ministeriet for Grøn Trepert og KL har den 13. december 2024 indgået Rammeaftale om kommunernes opgaver i omlægningsindsatsen i medfør af *Aftale om et Grønt Danmark* og *Aftale om Implementering af et Grønt Danmark*. Dette faktaark uddyber elementer i aftalen.

Rolle og ansvar

Kystvandrådene er rådgivende partnerskaber, der arbejder på tværs af et eller flere vandoplande i områder med et stort kvælstofindsatsbehov. Kommunerne har ansvaret for kystvandrådene og leder møderne i rådene. Hvert kystvandråd er forankret i en sekretariatskommune. Der findes 4 eksisterende kystvandråd, og kommunerne har mulighed for at søge om at oprette op til 14 nye kystvandråd.

Kystvandrådenes rolle er at rådgive kommuner og de lokale treparter ved at bidrage med viden om lokale virkemidler og analyser, der kan understøtte den lokale indsats for sundere kystvand. Et kystvandråd kan bestå af op til 20 medlemmer fra lokale foreninger, erhvervs- og interesseorganisationer således, at der sikres en ligelig repræsentation.

Kystvandrådenes opgaver er:

- at gennemføre lokalt forankrede analyser med henblik på at afdække, om der kan findes alternative veje til at opnå målopfyldelse, som defineret i EU's vandrammedirektiv.
- at afprøve konkrete nye og alternative veje og metoder gennem forsøgsprojekter.
- at bidrage til at skabe en fælles forståelse for de lokale udfordringer i kystvandet og dermed forankre ansvar og generere ejerskab i lokalsamfundet.
- at arbejde for at sikre realisering af de nødvendige indsatser i den efterfølgende implementeringsfase.
- identificerer potentielle virkemidler og supplerende indsatser, som fx muslinger, udplantning af ålegræs og biogene rev, foretager lokale analyser mv.

Kystvandrådene fortsætter således som udgangspunkt deres arbejde. Kystvandrådene skal være i tæt dialog med de lokale treparter om deres konkrete arealerfaringer med henblik på at sikre implementérbar rådgivning fra kystvandrådene.

Tidsramme

Kystvandrådene nedsættes efter ansøgning fra en kommune og arbejder i perioden foråret 2025 til ultimo 2027. Centrale milepæle for kystvandrådene er:

- frem til udgangen af 2025 at bidrage med lokalt forankrede analyser og rådgivning til de lokale treparter arbejde med omlægningsplanen.
- frem mod genbesøget af kvælstofindsatsen i sommeren 2026 at bidrage med forslag til virkemidler med tilhørende analyser for det opland, kystvandrådet er nedsat i, således at arbejdet kan indgå i forslag til Vandområdeplanerne 2027-2032, som sendes i høring med udgangen af 2026. Frist for aflevering af kystvandrådets forslag til virkemidler er maj 2026.
- frem mod udgangen af 2027 kan kystvandrådet bidrage med analyser, og forsøgsprojekter, samt bidrage til at sikre effektiv implementering af areal-omlægning og evt. nye virkemidler.

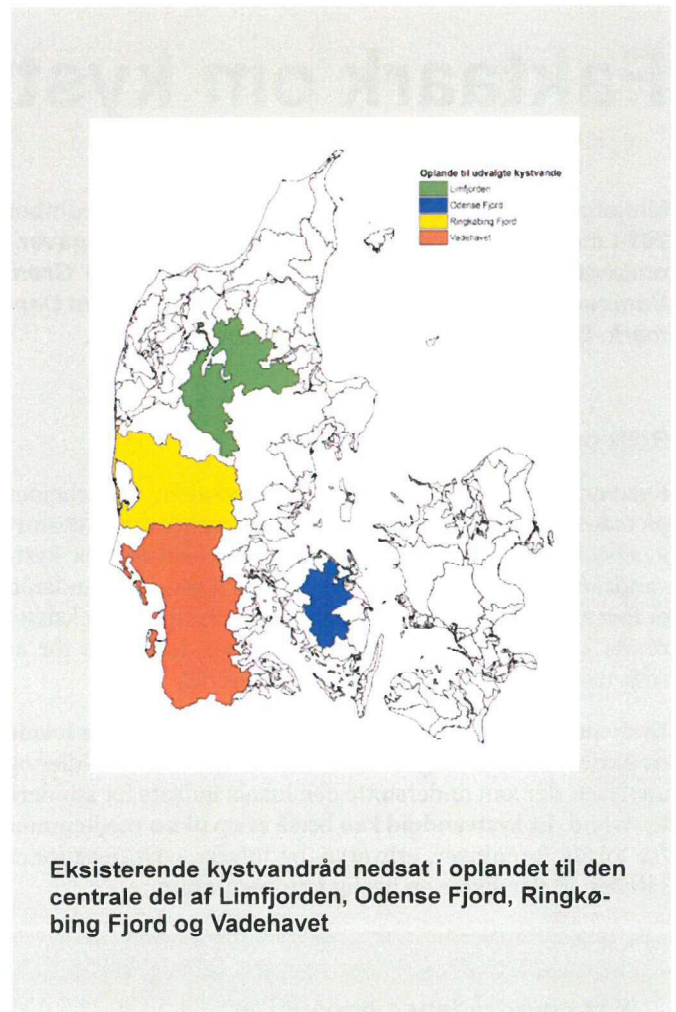
Herudover vil kystvandrådene løbende fungere som rådgivere og videnressourcer for de lokale treparter.

Styrelsen for Grøn Arealomlægning og Vandmiljø (SGAV) understøtter kystvandrådene og har ansvaret for at bistå og følge med i arbejdet ved nedsættelse af en styregruppe ledet af SGAV og med deltagelse af KL og kystvandrådenes sekretariatskommuner. SGAV udarbejder en grundpakke, som kystvandrådene kan tage udgangspunkt i. SGAV bidrager endvidere med en tværgående opsamling af alle kystvandrådenes arbejder og konkrete forslag til indsatser. Endvidere kvalitetssikrer SGAV kystvandrådenes forslag til indsatser med tilhørende analyser, der afleveres maj 2026, således at de i relevant omfang kan indgå i forslag til Vandområdeplanerne 2027-2032.

Åbning af ansøgningsrunde i 2025

Primo 2025 åbnes for ansøgning om at komme i betragtning som kystvandråd i 2025-2027, således at kystvandrådene nedsættes i første kvartal 2025. Der vil kunne søges midler om sekretariatsdrift og forsøgsprojekter. Det er kommunerne, som kan ansøge om at nedsætte et kystvandråd. Ansøgningsmateriale og vejledning bliver tilgængeligt på SGAVs hjemmeside.

Rammer for kystvandrådernes opgaver følger det til enhver tid gældende lovgrundlag.



Forretningsorden for Lokal Trepert Randers Fjord

Lokal Trepert Randers Fjord er et samarbejde mellem kommunerne i oplandet til Randers Fjord, Naturstyrelsen, repræsentanter fra lokale landbrugsorganisationer og repræsentanter fra Danmarks Naturfredningsforening.

Lokal Trepert Randers Fjord er nedsat i medfør af ”Rammeaftale mellem Ministeriet for Grøn Trepert og KL om kommunernes opgaver i omlægningsindsatsen i medfør af Aftale om et Grønt Danmark og Aftale om Implementeringen af et Grønt Danmark” af 13. december 2024.

Lokal Trepert Randers Fjord sekretariatsbetjenes af afdelingslederen og medarbejdere i Viborg Kommune, Teknik og Miljø, Natur og Vand.

Opgaven

§1.

Den lokale trepart skal drøfte, koordinere og tænke i helheder på tværs af oplandet, med henblik på udarbejdelse af den samlede Omlægningsplan for oplandet til Randers Fjord inden udgangen af 2025.

Arbejdet i den lokale trepart koordineres med Gudenåkomitéens arbejde med GudenåPlanen, med henblik på at skabe størst mulig synergi.

Dagsordener

§2.

Dagsorden for Lokal Trepert Randers Fjords møder udarbejdes af forperson og næstforperson i samarbejde med sekretariatet og på baggrund af dialog med Implementeringsgruppen og Teknikergruppen.

§3.

Den lokale trepart kan på hvert møde, indenfor rammerne af ”Rammer for arbejdet i Lokal Trepert Randers Fjord” foreslå emner til dagsordenen for det næste møde.

§4

Dagsordenen til et møde i Lokal Trepert Randers Fjord tilstræbes udsendt senest 7 dage før mødets afholdelse og godkendes som første punkt på trepartens møder.

§5.

Dagsordenen til møder gøres offentligt tilgængelig på Viborg Kommunes hjemmeside samtidig med den udsendes til medlemmerne af Lokal Trepert Randers Fjord.

Mødeaktivitet

§6.

Lokal Trepert Randers Fjord er sammensat af:

- 1-2 politisk udpegede repræsentanter for hver af kommunerne i oplandet, med mulighed for 1 teknisk bisidder pr. kommune
- 2 repræsentanter for lokale landbrugsorganisationer, med mulighed for 1 teknisk bisidder
- 2 repræsentanter for lokale afdelinger af Danmarks Naturfredningsforening, med mulighed for 1 teknisk bisidder
- 1 repræsentant for Naturstyrelsen, med mulighed for 1 teknisk bisidder

Der kan udpeges suppleanter for de politisk udpegede medlemmer, som deltager ved forfald fra det udpegede medlems side. For at sikre kontinuitet og fremdrift henstilles det at medlemmerne alle prioriterer deltagelse på alle møder.

De tekniske bisiddere deltager på møderne som tilhørere. På møderne deltager desuden repræsentanter for sekretariatskommunen og forpersons-kommunen. Endelig kan indbudte eksperter mm. i relevant omfang deltage i møderne.

§7.

Den lokale trepart løser sine opgaver gennem afholdelse af møder, efter en mødeplan godkendt af den lokale trepart. Antallet af møder forventes at være 4 møder årligt, dog med forbehold for ændringer betinget af fremdriften i opgaven.

§8.

Udarbejdelse og løbende opdatering af den samlede omlægningsplan for Randers Fjordoplandet søges fastlagt ved konsensus, med henblik på enstemmigt at kunne indstille planen til kommunernes endelige principgodkendelse af de dele der vedrører egen kommune.

§9.

Forpersonen for Lokal Trepert Randers Fjord vælges af og blandt de kommunalt udpegede repræsentanter. Hver kommune har én stemme. Der kan vælges en næstforperson der kan træde til, hvis forpersonen er forhindret.

§10.

Møderne i Lokal Trepert Randers Fjord afholdes som fysiske møder på centrale lokaliteter i oplandet.

Hvis der er behov for ekstraordinære møder, kan forpersonen indkalde til online møder.

§11.

Der gives på møderne i treparten mandat til forpersonen til at agere på vegne af Lokal Trepert Randers Fjord mellem møderne.

Trepartens medlemmer kan alene referere egne synspunkter og udtalelser fra møderne. Sekretariatet udtaler sig alene om faktuelle forhold og administrative og faglige vurderinger.

Referater

§12.

Beslutningerne i Lokal Trepert Randers Fjord optages i et referat. Referatet udarbejdes af Sekretariatet og godkendes, forinden udsendelse til trepartens medlemmer, af forperson og evt. næstforperson.

Referatet tilstræbes udsendt og offentliggjort senest 7 dage efter mødets afholdelse. På hvert efterfølgende møde optages et punkt om godkendelse af forrige mødes referat.

Høring og vejledning af byråd

§13.

Sager behandlet i Lokal Trepert Randers Fjord, der ønskes sendt i høring eller overgivet til videre behandling i kommunerne, herunder endeligt forslag til den samlede omlægningsplan for oplandet, fremsendes af Sekretariatet til kommunernes fagforvaltninger på baggrund af indstilling fra Lokal Trepert Randers Fjord.

§14.

Kommuner fra oplandet til Randers Fjord har ret til at beslutte at lade sig repræsentere udelukkende administrativt, under forudsætning af de øvrige kommuners accept.

Sekretariatet holder kommuner, der ikke er repræsenteret, opdateret gennem udsendelse af dagsorden og referater til administrative kontaktpersoner.

Uanset om en kommune er repræsenteret i Lokal Trepert Randers Fjord og deltager aktivt i møderne eller ej, har alle kommuner i oplandet pligt til at bidrage til omlægningsplanen for Randers Fjord i relevant omfang, i overensstemmelse med de nationale rammer og "Rammer for arbejdet i Lokal Trepert Randers Fjord".

Ikrafttræden og ændring

§15.

Forretningsordenen træder i kraft efter godkendelse på det konstituerende møde i Lokal Trepert Randers Fjord den 20. februar 2025, med tilretninger aftalt på mødet.

§16.

Ændring af forretningsordenen efter godkendelse kan ske på et efterfølgende møde, når forslag fremsendes på forhånd og mindst 2/3 af de fremmødte medlemmer stemmer herfor.

UDKAST

RAMMER FOR ARBEJDET I LOKAL TREPART RANDERS FJORD

Statslige rammer

Ansvar og tidsramme

Omlægningsplanerne for kommunerne dækket af Lokal Trepert Randers Fjord skal være færdige og principvedtaget i byrådene før 1. januar 2026. Omlægningsplanerne er dynamiske og vil efter 2025 løbende skulle opdateres.

Lokal Trepert Randers Fjord udarbejder omlægningsplanerne i tæt samspil med kommunerne ud fra en samlet omlægningsplan for hele vandoplandet i it-systemet MARS. Kommunalbestyrelserne har beslutningskompetencen inden for egne kommunegrænser.

Medlemmerne af Lokal Trepert Randers Fjord er udpeget pr. 1. februar 2025.

Til understøttelse af arbejdet i Lokal Trepert Randers Fjord har kommunerne modtaget en startpakke fra Ministeriet for Grøn Trepert ultimo januar 2025, og it-systemet MARS, hvori omlægningsplanerne skal udarbejdes, er i luften. I foråret offentliggør ministeriet et nyt retentionskort, som bidrager til grundlaget for arbejdet i de lokale treparter.

Da byrådene skal principvedtage omlægningsplanen senest december 2025, med forudgående udvalgsbehandlinger, skal de lokale treparter vedtage de samlede omlægningsplaner senest primo oktober.

Reelt er der således et halvt år til rådighed for udarbejdelsen af planen.

Statslige mål og principper

Det fremgår af Rammeaftale mellem Ministeriet for Grøn Trepert og KL at *"Omlægningsplanerne skal vise vejen til mållindfrielse af kvælstof- og lavbundsindsatsen"*.

Kvælstofindsatsbehovet knyttet til udtagningsindsatsen i oplandet til Randers Fjord er, i udkastet til vandområdeplaner 372,5 ton N/år. Effekten af CAPordninger (EU's landbrugspolitik) forventes at være i alt 67,8 ton N/år, hvorefter 304,7 ton N/år er tilbage til fordeling på udtagningsindsatser og markregulering. Hele dette indsatsbehov efter CAP er i udkastet til områdeplaner foreløbig indregnet som markregulering.

Det fremgår af rammeaftalen at: *"Omlægningsplanerne skal samlet være fuldt dækkende planer for indfrielse af kvælstofindsatsbehovet via arealomlægning, for at mindske behovet for markregulering, og målet om udtagning af 140.000 ha lavbundsarealer inkl. randarealer på landsplan."* Samtidig fremgår det af *Aftale om Implementering af et Grønt Danmark* at: *"I områder uden et kvælstofindsatsbehov vil det være muligt at søge ind i ordninger for skovrejsning og udtag af lavbundslande, i det omfang det måtte vise sig relevant, samt visse CAPordninger. De lokale treparter vil også have mulighed for at anvise potentialer for store sammenhængende naturområder."*

Endelig fastslås det i rammeaftalen, at omlægningsplanerne skal: *"... bestå af realiserbare projekter...."*

På denne baggrund er der et råderum i oplandet til Randers Fjord, hvad angår kvælstofindsatsbehovet under Grøn Trepert på 304,7 ton N/år. I den ene ende af råderummet er muligheden for ikke at gennemføre kvælstofindsatser med kollektive virkemidler, og afvente markreguleringen. I den anden ende af råderummet er muligheden for at gennemføre kvælstofindsatser via udtag af lavbundsjord, etablering af kvælstofvådområder, skovrejsning eller skabelse af større sammenhængende naturområder, for at mindske eller helt fjerne behovet for markregulering.

FÆLLESPRINCIPPER FOR LOKAL TREPART RANDERS FJORD – ARBEJDET MED OMLÆGNINGSPLANER

Viborg Kommune anbefaler som sekretariatskommune for Lokal Trepert Randers Fjord, at omlægningsplaner laves, så udtagning af lavbundsjord prioriteres højest, idet nye naturområder etableres. I det omfang det er muligt, etableres kvælstofvådområder til at formindske behovet for markregulering.

Samtidig anbefaler Sekretariatet et fokus på at realisere synergieffekter ift. skovrejsning, skabelse af større sammenhængende naturområder og drikkevandsbeskyttelse.

Overordnede principper

Med udgangspunkt i de statslige rammer og ovenstående anbefalinger fra Sekretariatet udarbejdes omlægningsplanen for Randers Fjord oplandet efter følgende overordnede principper:

- A. Arbejdet bygger videre på allerede igangsatte udtagningsindsatser, hvad angår såvel CO₂ som kvælstof.
- B. Binding af CO₂ og reduktion af kvælstofudledning er det styrende for indsatsen med omlægningsplanerne – største effekter pr. ha prioriteres højest.
- C. Arbejdet skal, i højest mulige omfang, over kommunegrænser og under hensyntagen til indsatskravene ift. CO₂ og kvælstof, fremme en sammenhængende indsats for miljø, klima og natur. Synergieffekter skal aktivt søges.
- D. Arbejdet sammentænkes med den eksisterende lokale planlægning indenfor og over kommunegrænserne, herunder f.eks. GudenåPlanen.

Udarbejdelse af omlægningsplanen

På baggrund de overordnede principper omlægningsplanen for Randers Fjord oplandet tilrettelægges arbejdet med udgangspunkt følgende prioriterede kriterier:

1. **Udtagning af lavbundsjord.** Mulighederne for udtagning af lavbundsjord i oplandet, i form af realiserbare projekter, udnyttes i videst muligt omfang
2. **Realisering af det fulde kvælstofindsatsbehov ved arealomlægning.** På baggrund af den beregnede kvælstofeffekt af udtagning af lavbundsjord fastlægges behov for eventuel yderligere udtagning af landbrugsjord. Udtagningen i form af realiserbare projekter skal ske i følgende prioriterede rækkefølge:
 - a. Udtagning af resterende arealer i ådale
 - b. Udtagning af højjord

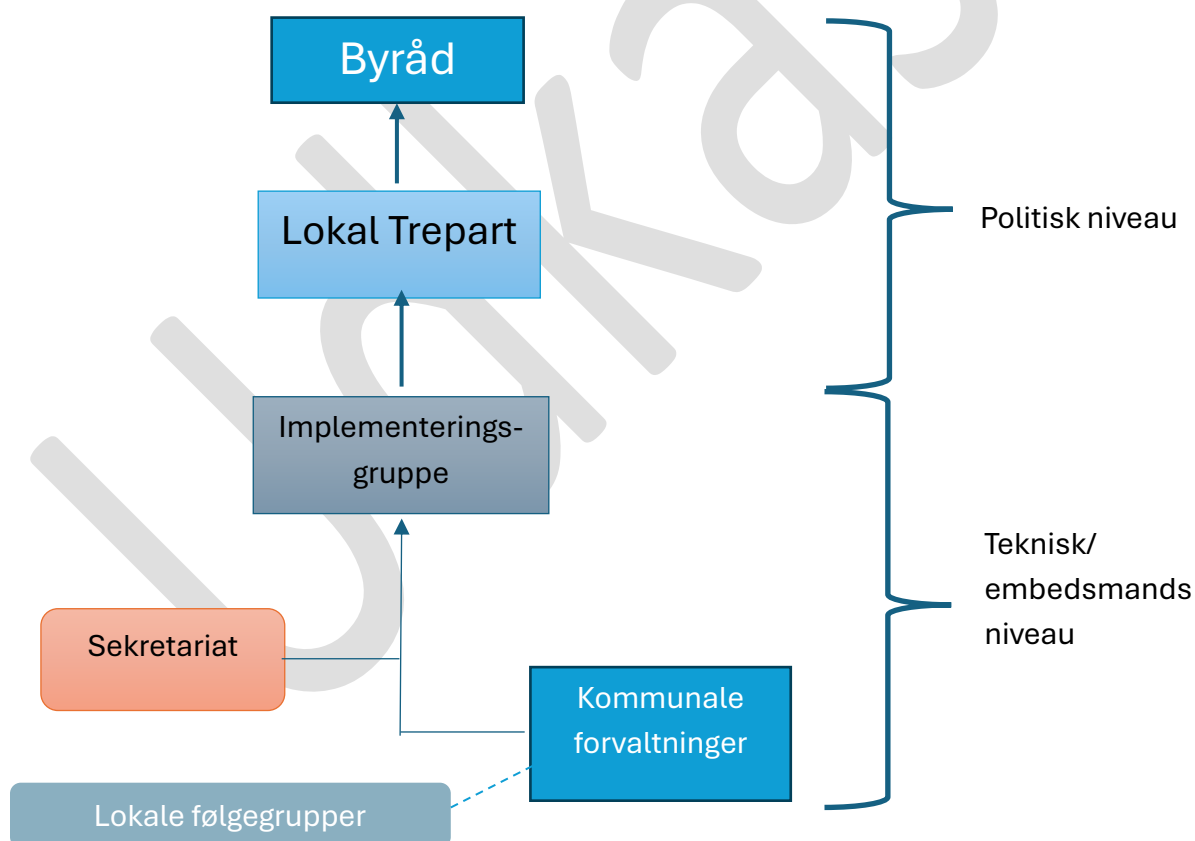
Ved realiserbare projekter forstås her projekter, der kan finansieres af eksisterende tilskudsordninger (permanent ekstensivering; vådområder-, lavbundsprojekter og klima- lavbundsprojekter; minivådområder; klimaskov; sammenbinding af eksisterende natur; helhedsprojekter; etc.) og evt. nye muligheder opstået i forbindelse med Grøn Trepert

Udtagning af højbundsjord

For bedst muligt at tilgodese, at kriterierne B, C og D benyttes, ved eventuel udtagning af højbundsjord for at realisere det fulde kvælstofindsatsbehov ved arealoplægning, anvendes følgende prioriterede kriterier for udtagning:

1. Maksimering af kvælstof effekt med udgangspunkt i tilgængelige kvælstofs-retentionskort
2. Mulighed for at skabe sammenhængende værdifuld natur
3. Mulighed for skovrejsning
4. Mulighed for grundvandsbeskyttelse

ORGANISATION OG ARBEJDSDELING



Byrådene: Den endeligt besluttende myndighed, hvad angår den enkelte kommunes omlægningsplan.

Lokal Trepert: Beslutter en koordineret indstilling fra vandoplandet til byrådene ud fra en samlet omlægningsplan.

Implementeringsgruppe: Tværgående indstillende/besluttende organ på embedsmandsniveau. Kommuner, landbruget, naturorganisationer og Naturstyrelsen er repræsenteret i gruppen.

Sekretariat: Faglig kerne-enhed, der udarbejder de faglige oplæg til de øvrige lag. Udarbejder herunder rammer for arbejdet i MARS, som sikrer ensartethed og faglig sammenhæng på tværs af oplandskommunerne. Ansvarlig for at kvalitetssikre data i MARS ud fra kommunernes arbejde i systemet. Lægger data ind i MARS på projekter over kommunegrænser i samarbejde med relevante kommuner.

Kommunale forvaltninger: Arbejder med MARS indenfor egne kommunegrænser ud fra rammerne sat af og med bistand fra Sekretariatet, og involverer i den forbindelse i relevant omfang lodsejere. Udarbejder dagsordenspunkter til udvalg og byråd i egen kommune.

Evt. Lokale følgegrupper: Hver kommune kan efter ønske og behov etablere lokale følgegrupper, evt via Det Grønne Råd eller andre fora.

KONSTITUERING, SAMMENSÆTNING OG ARBEJDSFORM

Lokal Trepert Randers Fjord konstituerer sig på sit første møde. Der vælges følgende:

- Forperson og evt. næstforperson (begge kommunalpolitikere)
- To repræsentanter til den nationale Task Force for Arealudtag (begge embedsfolk)

Lokal Trepert Randers Fjords medlemmer er sammensat af op til 2 repræsentanter fra hver af de 13 kommuner i vandoplandet Randers Fjord, 2 repræsentanter for landbruget, 2 repræsentanter for naturorganisationer og 1 repræsentant for Naturstyrelsen. Kommuner kan vælge ikke at benytte deres mulighed for repræsentation.

1 repræsentant for embedsværket fra hver af de 13 kommuner, 1 fra landbruget, 1 fra naturorganisationerne samt 1 fra Naturstyrelsen kan deltage som teknisk bisidder på møderne i Lokal Trepert Randers Fjord. Herudover deltager repræsentanter for sekretariatskommunen og forpersonskommunen i møderne, ligesom indbudte eksperter mm. i relevant omfang kan deltage.

Udpegede suppleanter kan deltage i møderne, hvis de udpegede medlemmer er forhindrede.

Der ydes ikke honorar for deltagelse for kommunale repræsentanter eller organisationer.

Viborg Kommune er tilsagnshaver for tilskuddet til den faciliterende lavbundsindsats, som skal finansiere driften af Lokal Trepert Randers Fjord og tre øvrige lokale treparter, og skal hermed indenfor rammerne af tilskuddet bidrage til arbejdet i de i alt fire lokale treparter i Øst- og Midtjylland.

Arbejdsformen i Lokal Trepert Randers Fjord er:

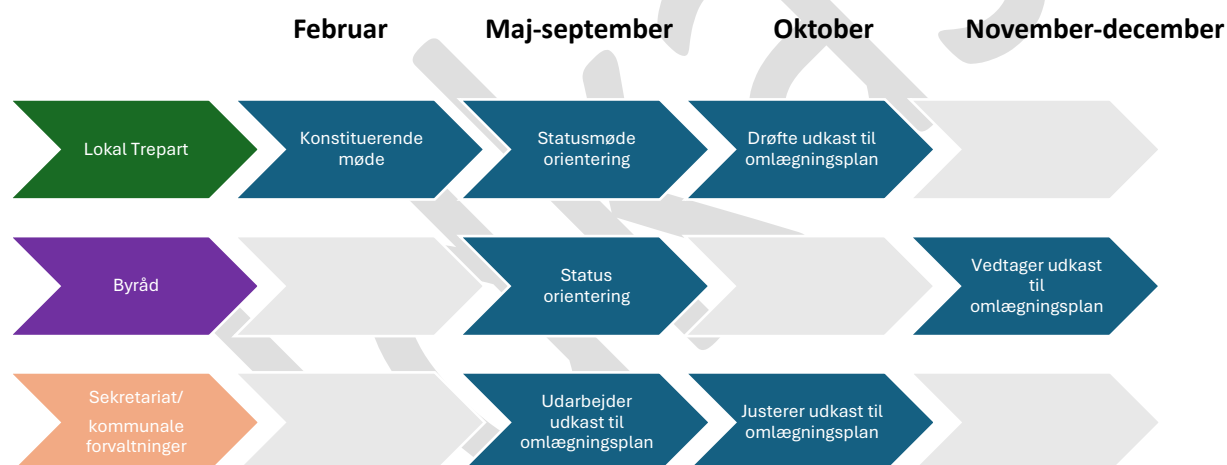
Lokal Trepert: Møderne ledes af forpersonen. Dagsorden, andre mødematerialer og referat udarbejdes af Sekretariatet i samarbejde med forpersonerne. Møderne afholdes som udgangspunkt som fysiske møder. Der søges opnået overordnet enighed om prioriteringer og placeringer af indsatserne. Der kan udarbejdes et kommissorium eller en forretningsorden for arbejdet.

Forpersoner: Der udpeges en forperson og en næstforperson blandt de kommunalpolitikere, der er udpeget til Lokal Trepert Randers Fjord. Forpersonerne forbereder møderne i den lokale trepart, og anviser opfølgningen på møderne, i samarbejde med sekretariatet. Forpersonen leder møderne i den lokale trepart

Sekretariat: Sekretariatet udarbejder dagsordener og referater til møderne i den lokale trepart i samarbejde med forpersonerne. Sekretariatet udarbejder de faglige oplæg til den lokale trepart, implementeringsgruppen, de kommunale forvaltninger og i sidste ende byrådenes beslutninger. Arbejdet sker i tæt koordination med de deltagende kommunale forvaltninger via implementeringsgruppen.

National Taskforce for Arealudtag: Lokal Trepart Randers Fjord udpeger to repræsentanter (embedsfolk) til statusmøderne i Taskforce for Arealudtagning. Den ene repræsentant skal repræsentere formandskabskommunen, den anden repræsenterer sekretariatskommunen. Der afholdes i 2025 månedlige statusmøder i taskforcen vedr. fremdriften i udarbejdelsen af omlægningsplanerne, fra 2026 og frem vedr. fremdrift i implementeringen af planerne. National Taskforce for Arealudtag har en særlig opgave i at fjerne barrierer og udfordringer på nationalt plan, som er identificeret i arbejdet med de lokale treparter.

PROCES OG TIDSPLAN 2025



Mødekalender:

- 20. februar 2025: Konstituerende møde i Lokal Trepart Randers Fjord
- 9. maj 2025: Mulighed for indvielse af vådområdeprojekt/anden tur i felten
- Medio juni 2025: Statusmøde inkl. fremdrift i omlægningsplanerne
- Primo oktober 2025: Drøftelse og vedtagelse af udkast med henblik på anbefaling til byråd